

Partenariat



PlanGuinée, les enfants et les Communautés ... *Tous les enfants ont des droits*

Partenariat N° 145

Revue Mensuelle

octobre 2004

SOMMAIRES

ARTICLES	PAGES
Remise du cadeau du jeu trimestriel de la phase 2 de la campagne radiophonique.....	1
Poème : Le SIDA.....	2
Formation sur la méthodologie L.Q.A.S (Lot quality assurance sampling dans la zone du programme de PlanGuinée.....	2
Macenta : Formation des accoucheuses villageoises	4
Kissidougou : Formation des Administrateurs et Assistants de zone.....	4
Evaluation des Animateurs Communautaires.....	5
Atelier d'élaboration du Plan de mobilisation de ressources de PlanGuinée.....	6
Des manuels scolaires et didactiques du programme Restor pour Kissidougou.....	7
Rapport mensuel de production des communications de partenariat.....	9

REMISE DU CADEAU TRIMESTRIEL DE LA PHASE 2 DE LA CAMPAGNE RADIOPHONIQUE

Au bout de trois mois d'émission en tranches hebdomadaires de 25 minutes des différents groupes linguistiques (Français, Manika, Kissi, et Loma), la Direction de la Radio Rurale de la Guinée Forestière a procédé le 5 août à la remise du grand prix du jeu concours trimestriel.

Les animateurs, en compagnie des enfants (co-animateurs) n'ont ménagé aucun effort pour l'accomplissement correct de leur tâche.

En moyenne, 12 émissions ont été réalisées par version soit un total de 60 pour les cinq groupes linguistiques.

Pendant ce trimestre, la méthode de jour fixe pour chaque version a contribué pour l'identification des auditeurs. L'un des points non moins important a été la réception à temps des différents cadeaux des jeux concours hebdomadaires. Le Chef des programmes a déclaré, les enfants animateurs ont tous été visiblement satisfaits des Walk Man que nous leur

avons offert en guise de récompense. M. Gnouma Camara a souligné par ailleurs que chaque animateur titulaire a reçu cinq appareils comme les trimestres précédents.



Les enfants participent à l'animation des différentes émissions

Le grand jeu concours a fait l'objet d'une retransmission en direct sur les antennes.

A propos des points faibles, le Chef des programmes le manque de cachets pour l'organisation du grand jeu concours trimestriel, le cachet pour les frais de déplacement enfants animateurs et le manque de moyen logistique et technique pour les animateurs ce qui entraîne par conséquent à certains d'exécuter des activités parallèles pendant que les campagnes en ont aussi besoin.

Pour cela, les animateurs sollicitent la prise en compte de certaines remarques formulées et doter les enfants animateurs de badges. D'autres cadeaux pour la diversification des prix sont aussi importants tels que les sacs d'écoliers, livres, cahiers, gilets, calculatrices...

Pour le grand concours trimestriel organisé au mois d'août, M. Oumar GUEMOU, 15 ans, élève de la 4^{ème} Année à l'école primaire de Mohomou a été l'heureux gagnant. Il a reçu un poste radio cassette avec lecteur CD.

Marcel DIAORA

Guéckédou
Quartier
Hermakono
Tel : 224-81.05.00

Kissidougou
Quartier Limaniah
Tel: 224-98.11.07

Zalikwèlè
Quartier Ossud, BP: 432
Tel: 224-91.11.18

Macenta
Quartier
Kamandou Koura

Bureau National – Kissidougou
Quartier Sogbela
Tel: 224-91.16.44/45/ ou 224-91.03.47
Fax: 224-91.16.46
Email: bureau@plan-guinea.org

Bureau de liaison Conakry
Tél: (00224) 45 35 44
Cellulaire: 013 40 59 42/013 40 26 87
Email: conakry@plan-guinea.org

Page 1 / 9

POEME : LE SIDA

O Malheur des peuples de mon temps
Quel virus maudit et si persistant !
Jusqu'à quand ?
finiras-tu de ravager tant d'innocents
Jeunes, adultes et vieux ?
Dans quelle partie du corps humain ?
Te procures-tu si inhumainement ?
Ô jeunes, adultes, et vieux
Qui courez, le mauvais sort, en vous adonnant à la prostitution
Le SIDA tue sans cesse
Aucun médecin, aucun chasseur renommé
du nord au sud et de l'est à l'ouest n'a encore trouvé
le plus petit remède au SIDA
Ô enfants du monde qui naissent avec le virus du SIDA
Vivez notre vie de désespoir,
car la longévité n'est pas à vous
Le SIDA ! Syndrome d'immunodéficience acquise,
Combien ô fléau et ennemi de ce monde !
Combien en as-tu ravagés ?
Des milliers et des milliers, assez !
Combien en restent encore atteints ?
Ô jeunes ; Filles et garçons engagés
Dans la lutte contre le virus maudit
Résignez-vous, protégez-vous
Le SIDA est partout dans ce monde
Qui le porte ?
Apparemment personne
Qui le traite ?
Aucun médecin de taille
Le voit-on ?
Non, il est invisible,
Il est dans les familles
Répandu dans les maisons de prostitution
Dans les hôpitaux et surtout dans nos relations
Peux-tu rester fidèle à ta partenaire ?
Et toi peux-tu rester fidèle à ton partenaire ?
Il est nécessaire de se protéger tôt
Se préserver en utilisant les préservatifs
En se résignant ou en s'abstenant
Attention !
l'ennemi des peuples, des Nations,
des jeunes, des innocents
continue avec ardeur ses ravages, ses périls
Sauvez-vous et sauvez vos enfants
Attention !
Le SIDA TUE.

*SYLLA Jean Pierre Baba,
Chef de quartier SOGBÉ 2*

**FORMATION SUR LA METHODOLOGIE
L.Q.A.S (LOT QUALITY ASSURANCE
SAMPLING DANS LA ZONE DU
PROGRAMME DE PlanGuinée**

PlanGuinée en collaboration avec les services socio-sanitaires de la Région de N'Zérékoré a organisé une formation en méthodologie d'enquête Lot Quality Assurance Sampling (L.Q.A.S) ou Echantillonnage d'assurance de qualité Lot ou encore enquête facile. Cette formation s'est située dans le cadre du transfert de compétences aux agents de terrain; Formation des superviseurs et chefs de centres de santé.

Lot Quality Assurance Sampling est un guide destiné aux gestionnaires, aux Superviseurs de terrain et autres agents de terrain qui planifient, contrôlent et évaluent les programmes de santé communautaire. C'est une méthode rapide de collecte de données à utiliser pour la planification, le monitoring et l'évaluation des programmes de santé communautaire.

L.Q.A.S a été utilisé par l'industrie pendant environ 75 ans dans le but de contrôler la qualité des produits de prestation. Mais elle a été adaptée par les praticiens de santé communautaire il y a plus de 15 ans. Il est maintenant utilisé partout dans le monde dans les programmes de santé communautaire pour les buts suivants :

- Evaluer la couverture sanitaire (ex. En Santé maternelle et infantile, planification familiale et VIH/SIDA)
- Evaluer la qualité de la performance des agents de Santé et
- Evaluer la prévalence des maladies.

La formation en LQAS a regroupé 83 participants dans 3 séances différentes.

Les participants à la formation étaient essentiellement les membres des équipes cadres des Directions Préfectorales de la Santé, les chefs de centres de santé et des superviseurs ATSC venus des préfectures de Yomou, Macenta, Gueckédou et Kissidougou.

La formation a duré 15 jours de façon discontinue soit 5 jours par Préfecture étalée sur la période du 29 mai au 29 juin 2004.

La formation avait pour but de donner les compétences aux participants pour les permettre de mener une enquête LQAS en vue d'obtenir des données de bases et, suivre régulièrement des programmes ; former les participants sur l'analyse des données pour identifier les priorités, améliorer l'efficacité des programmes en général et ceux de la santé en particulier.

Quant aux objectifs, il était question de donner des outils de base aux ATSC et Chefs de centres de santé pour un suivi régulier des activités sur le terrain ; familiariser les participants à la vérification du niveau d'atteinte des objectifs de couverture dans les centres de santé et les communautés par la méthodologie

LQAS ; donner des compétences aux participants (Chefs de centres et ATSC superviseurs) pour mener une enquête.

Pour atteindre ces objectifs, 5 modules, eux-mêmes divisés en 15 sessions ont été discutés en deux phases : une phase théorique (module 1-4) et une autre phase pratique (module 5).

Pourquoi dois-je faire une enquête et pourquoi dois-je utiliser la méthode LQAS ?

Cette session a été consacrée aux informations administratives et logistiques ; l'ouverture de l'atelier, l'Introduction des Participants, le recueil des attentes des participants, la présentation des objectifs et du calendrier.

L'utilisation des enquêtes a permis de ressortir l'importance, de connaître les couvertures et de les analyser car sans connaître les couvertures dans les différentes zones de supervision on ne peut pas bien gérer les ressources et pour connaître les couvertures il faut faire des enquêtes.

Une enquête peut aider à identifier le niveau de la couverture d'une zone d'intervention en totalité ou identifier les différences de couverture entre les zones de supervision.

La zone d'intervention étant définie comme une zone couverte par un programme et la zone de supervision définie comme sites identifiés pour des activités de supervision.

Echantillonnage au hasard a permis aux participants de se familiariser avec l'utilisation de l'approche basée sur un échantillonnage au hasard pour avoir une information.

L'échantillonnage dans la méthode Lot Quality Assurance Sampling (L.Q.A.S) est basé sur le tirage de **19** échantillons au lieu de 30, communément utilisés dans certaines enquêtes.

L'échantillonnage idéal de L.Q.A.S est donc **19** ménages, qui représente le plus petit échantillon utilisable sans risque d'erreur ; Dans chaque ménage une seule cible est choisie (Ex :Une femme ou un enfant).

L'échantillon **19** nous permet de voir à l'intérieur d'une zone de travail :

Où puis- je conduire mon enquête ?

Identification des lieux d'entretien ; Dans cette session, les participants ont surtout discuté de Processus pour sélectionner les lieux d'interview :

Etablir les listes des communautés, calculer de la population cumulée, calculer de l'intervalle de l'échantillonnage ou le « PAS », choisir un nombre au hasard pour avoir un point de départ, utiliser l'intervalle de l'échantillonnage et le nombre au hasard pour identifier les communautés concernées pour les 19 interview.

La dernière étape de cette formation a été l'analyse des résultats. Cette étape a permis aux participants de savoir quels sont les paramètres à analyser et comment les analyser ?

La formation a été animée dans chacune des trois préfectures par Un (1) « facilitateur » en deux (2) phases : Une phase théorique (module 1- 4) pendant laquelle, la méthode participative soutenue par des techniques de brainstorming, questions réponses, des exercices, des travaux de groupe..., ont été utilisés.

Une phase pratique (module 5) qui a consisté à l'utilisation de la méthode Lot Quality Assurance Sampling sur le terrain, pour le monitoring de quelques activités communautaires du domaine de la santé;

A Chaque séance de formation préfectorale, des groupes d'enquête étaient constitués et chaque groupe enquêtait au total (19) ménages ; Les tranches d'âge de 12-23 mois ont été généralement utilisées en pratique de terrain pendant 1 jour sur la base de 5 indicateurs dont entre autres : Les femmes possédant une moustiquaire, enfants de 12-23 mois dormant sous moustiquaires imprégnées, enfants possédant une carte de vaccination et enfants complètement vaccinés...

Dans chacune des préfectures, après les enquêtes, les participants-enquêteurs ont ramené les résultats qui ont été analysés en plénière dont la mise en pratique de la formation en situation réelle, la présence des participants de différents niveaux et de différentes formations, le bon dynamisme du groupe avec la participation active de la quasi-totalité des participants, la disponibilité des familles enquêtées et l'adhésion des leaders communautaires.

Les participants ont suggéré de rendre disponible le guide de formation pour permettre la formation en cascade des autres ATSC de la zone Plan ; d'introduire cet outil dans le suivi des activités au niveau périphérique (ex. Projet ATSC), d'utiliser Lot Quality Assurance Sampling dans la supervision ou l'évaluation annuelle des ATSC et enfin organiser le suivi post -formation

Pour conclure, le Conseiller en santé de PlanGuinée a déclaré que les domaines d'application et la possibilité de l'utilisation de Lot Quality Assurance Sampling dans les communautés de base nous poussent à dire que

cette méthode d'enquête LQAS est un outil essentiel pour le suivi des indicateurs de nos programmes. Elle peut servir aussi à appuyer le monitoring des activités au niveau communautaire.

Lot Quality Assurance Sampling permet de se faire une idée claire sur l'évolution des activités/indicateurs en un temps record et à moindre coût.

**Dr Mamadi Kéoulen CAMARA,
Conseiller en Santé PlanGuinée**

MACENTA: FORMATION DES ACCOUCHEUSES VILLAGEOISES

La direction préfectorale de la santé de macenta, et les communautés rurales de développement (CRD) avec l'appui de PlanGuinée ont organisé du 30 / 08 au 20 / 09 / 04 deux séances de formation des accoucheuses villageoises. La première qui a eu lieu dans la salle de formation de la Direction Préfectorale de la Santé s'inscrivait dans le cadre de la formation des formatrices. Elle a regroupé 24 participants et la formation a été assurée par une formatrice nationale de la maternité sans risque.



Les accoucheuses villageoises réunies pour les séances pratiques

La deuxième a eu lieu dans 12 CRD. Cette deuxième séance s'inscrivait dans le cadre du renforcement de la capacité des compétences et de l'amélioration de la qualité du travail des accoucheuses villageoises en matière du suivi des femmes en grossesse et des nourrices, de la promotion des extraits de naissance etc.

320 accoucheuses villageoises ont pris part à cette formation qui s'articulait autour de plusieurs thèmes dont la connaissance d'une accoucheuse villageoise (rôle et attribution), l'environnement d'une accoucheuse villageoise et le matériel des activités, la connaissance de la femme (appareil génital et son

fonctionnement), celle de la grossesse et le suivi d'une femme en grossesse, les maladies fréquentes chez une femme en grossesse, l'enregistrement des naissances et la conduite à tenir devant chaque cas. D'autres thèmes sont venus compléter la connaissance des accoucheuses villageoises comme : le rôle qu'elles doivent jouer dans le suivi des femmes en grossesse, les facteurs de risque chez les femmes en grossesse et les conséquences, l'hygiène et l'alimentation de la femme en grossesse, les préparatifs de l'accouchement, le suivi du bébé et de la mère, l'importance de l'allaitement maternel, leur rôle dans la mobilisation sociale pour les programmes de stratégies avancées (vaccination), le suivi nutritionnel et la promotion des extraits de naissance.



Les accoucheuses villageoises après la formation

D'autres thèmes sont venus compléter la connaissance des accoucheuses villageoises comme : le rôle qu'elles doivent jouer dans le suivi des femmes en grossesse, les facteurs de risque chez les femmes en grossesse et les conséquences, l'hygiène et l'alimentation de la femme en grossesse, les préparatifs de l'accouchement, le suivi du bébé et de la mère, l'importance de l'allaitement maternel, leur rôle dans la mobilisation sociale pour les programmes de stratégies avancées (vaccination), le suivi nutritionnel et la promotion des extraits de naissance.

Les différentes cérémonies de clôture ont été présidées dans les Communautés Rurales Développement (CRD), par les autorités (sous-préfets, les présidents de CRD) et rehaussées avec la présence de tous les présidents de districts pour encore témoigner de leur attachement à la protection de la santé maternelle et de l'enfant. Les différentes communautés ont remercié PlanGuinée qui n'a ménagé aucun effort quant au soutien qu'elle ne cesse d'apporter aux communautés dans le cadre du développement communautaire centré sur l'enfant

KISSIDOUGOU : FORMATION DES ADMINISTRATEURS ET ASSISTANTS DE ZONE

Les Coordinateurs, Administrateurs et Assistants de Zones ainsi que les représentants des ONG partenaires : Transparency Consulting (TransCons), l'Association des animateurs Communautaires de Guinée (A.A.C.G), le Groupement des prestataires de Guinée (G.P.S), le Groupement des animateurs Communautaires pour les Bonnes oeuvres (G.A.Co.Bo), Zalikwèlè animateurs Communautaires (Zali.A.C), et WEST Ingénierie ont suivi du 18 au 22 octobre à l'Hôtel Mantis Palace, une formation de rafraîchissement de mémoire.



Les responsables de la comptabilité à PlanGuinée

Cette formation avait pour objectif de rafraîchir la mémoire des participants sur les procédures (CMP, les achats, formulaires standards et petty cash). Il était question aussi de présenter les diverses applications en charge de la gestion du programme et des projets (GL, PPM, GesPro, ComBud,...) et montrer au personnel des zones comment en faire usage.

Durant cinq jours sous la facilitation des Responsables de la Direction de PlanGuinée, les participants ont passé en revue les questions liées au GL (opérations courantes au niveau des zones, installation et exercices), le rappel de la procédure d'achat classique et présentation des formulaires y afférents (réquisition, bon de commande, demande de paiement.), les procédures CMP (sélection et remise à jour des fournisseurs et des prix des matériaux..) petty cash, big-fund et le suivi des comptes bancaires.

Une introduction générale du GesPro et du ComBud suivi des opérations courantes pour les Administrateurs et les Coordinateurs de Zone a été faite.

La maintenance informatique et Backups (le minimum); qu'attend-on des Services Généraux des bureaux de zone ont été des sujets qui ont une fois de plus aidé les participants à mieux comprendre le système.

Une autre introduction générale du PPM a été faite suivi de question et réponses a été faite; les opérations courantes au niveau des zones et l'installation et exercices avec le PPM ont attiré l'attention des participants.

La politique de voyage (formulaire de voyage), la politique d'avance sur salaire, la politique de cession de laptop, les congés (formulaire de congés) et Le loss notification ont édifié les participants sur certaines pratiques.



Quelques participants à la formation

La révision / finalisation description de tâche des Coordinateurs, Administrateurs et Assistants Administratifs des zones; les rôles et limites des agents; le formulaire du PO, l'utilisation des ressources de Plan par les partenaires dans les bureaux de zone et d'autres activités non définies ...en marge à utiliser en cas d'insuffisance de temps ont été les sujets présentés et débattus lors de la dernière journée les membres du CMT.

Marcel DIAORA

EVALUATION DES ANIMATEURS COMMUNAUTAIRES

Du 27 au 30 septembre, s'est déroulée dans les zones d'intervention de PlanGuinée, l'évaluation des animateurs Communautaires (AC). Cette évaluation avait pour objectif de voir comment les animateurs Communautaires ont

exécuté de façon adéquate les différentes tâches qui leur sont confiées et de clarifier leur rôle.

L'évaluation s'est déroulée dans une transparence effective par le personnel de SponCom, les Agents du Groupement des Prestataires de Service (GPS), les Agents Techniques de Communication (ATC), les animateurs Encadreurs (AE) et les Administrateurs de Zone.

Pendant l'évaluation, certains critères sur lesquels les évaluateurs se sont axés pour faire ce travail avaient été définis dont : le Caseload (le nombre d'enfants affiliés à la charge de l'animateur communautaire) ; le pourcentage moyen en production des communications ; la motivation de l'animateur communautaire et le nombre de rejets enregistrés dans la zone de l'animateur communautaire.

Pour l'année 2004, la base de données de la gestion des rejets n'a pas bien fonctionné ce qui a fait que les évaluateurs ne se sont pas appuyés sur ce dernier critère.

Hormis les critères, les mentions qui ont servi à évaluer les animateurs communautaires ont été : Très bien (TB), Bien (B), Passable (P), Insuffisant (I).

Ces différentes mentions sont souvent appuyées par (Félicitation) pour les uns et (Formation continue) pour d'autres.

Kankou DOMBOUYA,
Stagiaire au Département SponCom

ATELIER D'ELABORATION DU PLAN DE MOBILISATION DES RESSOURCES DES PlanGuinée

PlanGuinée a organisé du 20 au 21 octobre à la Radio rurale locale de Kissidougou, un atelier d'élaboration du Plan de mobilisation des ressources de PlanGuinée. Cet atelier a réuni une trentaine de personnes venues des Organisations partenaires (AACG, WEST Ingénierie, GPS, TransCons, CCPP, les représentants de la Direction Préfectorale de l'Éducation, de la Santé, de la Promotion Féminine, de ARC, de l'UNICEF....).



Les participants venus des organisations partenaires

L'atelier avait pour objectif principal d'orienter les participants sur la question de la mobilisation des ressources et sur l'importance de cette problématique pour le programme de PlanGuinée, d'identifier les moyens techniques de mobilisation de ressources supplémentaires aussi bien locales qu'externes pour la mise en œuvre des programmes qui améliorent la qualité de vie des enfants, familles et communautés.

Il était également question de jeter les bases d'un travail en réseau et d'un partenariat en matière de mobilisation des ressources au niveau local, national et international ; d'échanger des expériences, des pratiques et des leçons apprises.

La mobilisation des ressources est l'un des éléments clés de l'approche du Développement Communautaire Centré sur l'Enfant que Plan promeut à l'échelle mondiale. Dans le cadre de la mise en œuvre de cette approche au niveau de PlanGuinée, il est prévu l'élaboration d'un plan de mobilisation des ressources qui prend en compte le renforcement des capacités des enfants, des communautés, des partenaires et de PlanGuinée en mobilisation des ressources.

Au cours de l'atelier, les participants se sont penchés sur plusieurs questions dont entre autres : pourquoi mobiliser les ressources ? C'est pour contribuer de façon efficace à la lutte contre la pauvreté grâce à l'utilisation efficace des ressources collectées en faisant promouvoir une politique de développement endogène privilégiant la philosophie « compter sur ses propres forces », en développant des initiatives de changement de comportement pour amener les populations à avoir confiance en elles-mêmes et en élargissant la base des ressources mobilisables par la valorisation des autres formes de contributions au même titre que la collecte des fonds.

Les participants pendant les travaux de groupe



De quelles ressources parle-t-on ? Il s'agit des ressources non financières (l'investissement humain,

le volontariat, la suppléance ou remplacement de personnel, l'offre d'expertise pointue, la formation et l'encadrement) et des ressources financières en provenance de l'Etat, des collectivités publiques, du secteur privé, des bailleurs multilatéraux et bilatéraux, des ONG, du secteur informel...



M. Paul KEITA, Maire de la Commune de Kissidougou et président du CCPP

Comment ces ressources peuvent être mobilisées ? Les principales bases reposent sur une vision claire de la mission et de ses exigences, avoir des aptitudes à convaincre les contributeurs potentiels de la pertinence de la cause à promouvoir et de la démarche adoptée pour atteindre les objectifs retenus (cela suppose la connaissance des motivations des donateurs...), avoir le sens de la créativité et des innovations dans la conception des activités à mener pour éviter les doublons et surtout l'impression du déjà vu, avoir l'art et savoir demander tout en veillant de ne pas déplaire au contributeur dès le premier contact, la mise en contribution des groupes de pression, de lobby, des cercles d'amis et des relations de pairs ainsi que la bonne gouvernance.

Marcel DIAORA

DES MANUELS SCOLAIRES ET DIDACTIQUES RESTOR POUR KISSIDOUGOU

Dans le cadre de l'appui aux communautés ayant hébergé les enfants déplacés par suite des attaques rebelles, l'USAID à travers PlanGuinée a mis à la disposition de vingt écoles élémentaires de la Préfecture de Kissidougou un lot de manuels scolaires et matériels didactiques dont le coût s'élève à 102. 660. 000 GNF.

Outre ce dont de L'USAD, Plan dans son appui aux communautés a cette année engagé plus de 417 millions de nos francs dans les manuels scolaires et matériels didactiques. Cet appui s'inscrit dans le cadre de l'amélioration de la qualité de l'enseignement-

apprentissage qui est l'un des objectifs du Programme Enseignement Pour Tous.



Les membres L'APEAE préfectorale observent les manuels lors de la remise

Le lot est composé des manuels suivants:

DESIGNATION	QUANTITE
Cahier d'activité multimatières 3 ^e année	1.000
Cahier d'activité multimatières 4 ^e année	1.000
Calcul 5 ^e année	1.000
Sciences d'Observation 5 ^e et 6 ^e année	2.000
Histoire/Géographie 5 ^e année	1.000
Histoire/Géographie 6 ^e année	1.000
Guide du maître 1 ^e année	20
Guide du maître 2 ^e année	20
Guide Cahier d'activité multimatière 3 ^e année	20
Guide Cahier d'activité multimatière 4 ^e année	20
Guide du maître livre unique de Français 5 et 6 ^e année	40
Tableau de langage 1 ^e année	15
Tableau de langage 2 ^e année	15
Dictionnaire Visuel Africain (DVA)	775

La Direction Préfectorale de l'Education de Kissidougou a bénéficié ce 20 octobre d'un important lot de ces manuels scolaires et didactiques destinés aux écoles élémentaires. La remise officielle de cet important lot a eu lieu dans l'enceinte du Lycée Ernesto en présence de m. Alpha FOFANA, Directeur Préfectorale de l'Education (DPE) de Kissidougou, certains cadres de son service, des membres de l'Association des Parents d'Elèves et Amis de l'Ecole (APEAE).

L'USAID dans son partenariat avec PlanGuinée a débloqué ce montant pour l'achat des manuels afin de

doter 20 écoles dans 7 districts relevant des CRD de Yendè Millimou, Yombiro, Gbangbadou, Beindou, Firawa, Kondiadou et Fermessadou.



M. Alpha FOFANA au milieu de certains bénéficiaires de manuels

Au cours de la Cérémonie de remise, le Superviseur du Programme Amélioration de la Qualité de l'Enseignement (SPAQE) a manifesté sa satisfaction en précisant que les manuels mis à la disposition de la Direction Préfectorale de l'Education serviront non seulement aux élèves mais aussi aux enseignants pour que le niveau de l'enseignement soit de qualité.



Les élèves avec les manuels scolaires

Le Président de l'Association des Parents d'Elèves et Amis de l'Ecole (APEAE) au nom des parents d'élèves a promis l'entretien desdits documents. M. Jacques SELIA a insisté également sur la bonne gestion de ces livres. Il a enfin déclaré que l'entretien des livres ne dépendra pas seulement des enfants, mais aussi et surtout des parents.

M. Alpha FOFANA, Directeur Préfectoral de l'Education a au nom du Ministre de l'Enseignement Pré-Universitaire a salué les efforts de PlanGuinée qui s'inscrivent dans le programme Enseignement Pour Tous (EPT).

.....*Djiba TRAORE, Superviseur SPAQE/Kissidougou*
..... *Henri KOMANO, Radio Rurale Kissidougou*

REDACTION

Directeur de Publication : Ousmane Raymond SEYE

Rédacteur en Chef : Mohamed BAH

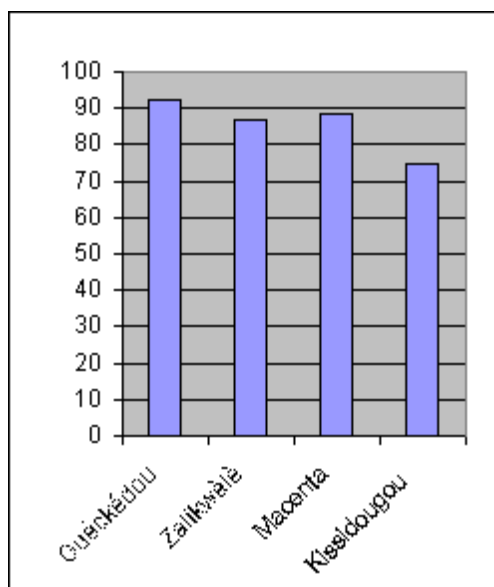
Rédacteurs : Mamadou Tanou DIALLO, Saliou DIALLO, Marcel DIAORA

Secrétariat : Marcel DIAORA

RAPPORT MENSUEL DE PRODUCTION DES COMMUNICATIONS DE PARTENARIAT

Mois d'octobre 2004

Kissidougou		Gueckédou		Macenta		Zalikwèlè	
CRD	%	CRD	%	CRD	%	CRD	%
Albadaria	64	Bolodou	89	Balizia	85	Bowé	92
Banama	16	Fangamadou	92	Binikala	92	Yomou	94
Bardou	87	Guéckédou	88	Bofossou	80	N'Zérékoré	74
Beindou	78	Guendembou	97	Daro	92		
Fermessadou Pombo	75	Kassadou	90	Fassankoni	79		
Firawa	95	Koundou	92	Kouankan	88		
Gbangbadou	80	Nongoa	95	Koyama	95		
Kissidougou Centre	78	Ouende Kenema	96	Macenta	92		
Kondiadou	90	Tékoulo	97	N'Zébéla	95		
Manfran	36	Temessadou	86	Orémaï	96		
Sangardo	89			Panziazou	96		
Yèndè	88			Sérédou	84		
Yombiro	93			Singbedou	89		
				Vassérédou	88		
				Wattanka	77		
Moyenne	75	Moyenne	92	Moyenne	89	Moyenne	87



Résumé	
Gueckédou	92
Zalikwèlè	87
Macenta	89
Kissidougou	75

